



# Quel bilan pour mon eau potable en 2025 ?

Traitée avec tout le soin requis pour l'élaboration d'une denrée alimentaire\*, elle est contrôlée en permanence par le laboratoire SIG pour les paramètres microbiologiques et chimiques analysés. Chaque mois, les résultats sont transmis à l'autorité cantonale de surveillance des denrées alimentaires (chimiste cantonal).

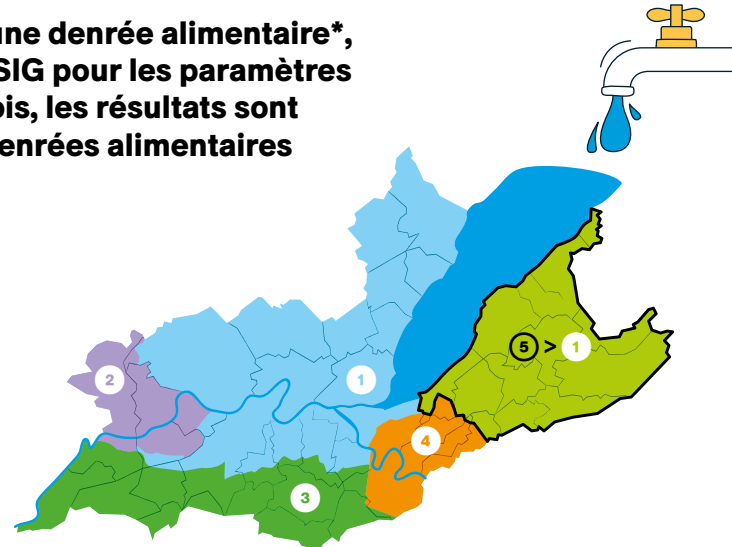
1 Eau du lac	moyenne min.	moyenne max.	
Calcium	44,5	44,6	mg/L
Magnésium	5,8	5,9	mg/L
Potassium	1,7	1,7	mg/L
Sodium	9,1	9,9	mg/L
Dureté de l'eau**	12,8	13,9	°f

2 Eau du lac et nappe de l'Allondon			
Calcium	44,6	78	mg/L
Magnésium	5,9	7,2	mg/L
Potassium	1,1	1,7	mg/L
Sodium	4,3	9,1	mg/L
Dureté de l'eau**	13,5	22,4	°f

3 Eau du lac et nappe du Genevois			
Calcium	60,3	61	mg/L
Magnésium	10,9	11,7	mg/L
Potassium	1,3	2,1	mg/L
Sodium	6,9	9,1	mg/L
Dureté de l'eau**	19,5	20	°f

4 Nappe du Genevois			
Calcium	62,4	66,4	mg/L
Magnésium	9	11,3	mg/L
Potassium	1,6	1,7	mg/L
Sodium	6,4	7,2	mg/L
Dureté de l'eau**	19,3	21,2	°f

5 Zone temporaire Eau du lac et nappe du Genevois			
Calcium	44,6	66,4	mg/L
Magnésium	5,9	11,3	mg/L
Potassium	1,6	1,7	mg/L
Sodium	6,4	9,1	mg/L
Dureté de l'eau**	13,5	21,2	°f



## Échelle de dureté de l'eau (en °f)\*\*

Eau très douce	0 - 7
Eau douce	8 - 15
Eau moyennement dure	16 - 25
Eau assez dure	26 - 32
Eau dure	33 - 42
Eau très dure	Plus de 42

• Scannez le QR Code pour plus d'informations sur la composition de votre réseau.



**57 millions de m<sup>3</sup>** distribués sur l'ensemble du canton de Genève



**95 032 analyses** effectuées par le laboratoire SIG



**4 701 prélèvements** réalisés

**0,9% d'échantillons non conformes** (42 échantillons non conformes, sans gravité, sur 4 701 prélèvements)

La zone de distribution d'eau potable temporaire mentionnée « zone 5 », créée à la suite de la rupture de la conduite au quai Gustave-Ador (septembre 2024), a été supprimée après remise en service de la conduite à fin mars 2025.

- Période de distribution de janvier à mars 2025: se référer à la « zone 5 ».
- Période de distribution d'avril à décembre 2025: se référer à la « zone 1 », alimentée par l'eau du lac.

\* Le devoir d'information figure dans l'ordonnance du Département fédéral de l'intérieur sur l'eau potable et l'eau des installations de baignade et de douche accessibles au public (OPBD).

\*\* Dureté de l'eau (moyenne des réseaux) en degrés français (°f) qui exprime la teneur en carbonate de calcium CaCO<sub>3</sub>.

# Au cœur des métiers de la denrée alimentaire la plus contrôlée.



Afin de garantir une eau conforme à la législation fédérale sur les denrées alimentaires, tout au long de l'année, l'entretien du réseau et des installations est primordial.

- 150 collaborateurs·trices impliqués.
- 1 100 km de réseaux d'eau potable.
- Près de 5 000 prélèvements et 100 000 analyses par an par le laboratoire SIG sous la surveillance du chimiste cantonal.

## ● Réparation de la conduite au quai Gustave-Ador



**29 septembre 2024**

**Rupture de la conduite**

Des travaux de renouvellement ont été engagés immédiatement afin de prévenir tout nouveau risque de fuite.

**Décembre 2024**

**Début des travaux de remplacement**

À l'issue des opérations de terrassement, 570 m de conduite de 70 cm de diamètre, ainsi qu'une vanne de même diamètre, ont été posées en l'espace d'environ deux mois, représentant une performance technique.

**10 mars 2025**

**Remise en service de la conduite**

Maillon essentiel de l'alimentation en eau potable de la rive gauche, notamment en période de forte demande, la conduite a été remise en service, après 5 mois de travaux intensifs.



## Présence de 1,2,4-triazole dans l'eau du Léman

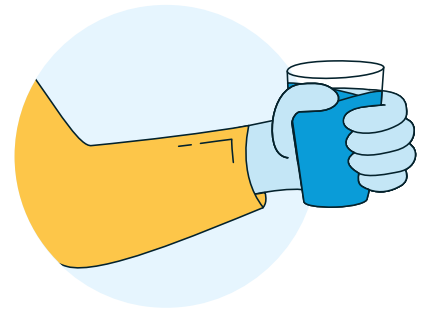
La présence de 1,2,4-triazole a été mesurée en 2025 dans les réseaux de distribution d'eau potable issue du lac Léman à une concentration moyenne d'environ 0,7 microgrammes par litre.

Les autorités cantonales confirment que l'eau du robinet peut être consommée sans risque pour la santé. Le Swiss Centre for Applied Human Toxicology (SCAHT) a évalué les éventuels risques liés aux concentrations de 1,2,4-triazole dans l'eau du Léman. Le rapport d'analyse conclut qu'elles ne présentent **aucun danger pour la santé humaine et/ou animale, la qualité sanitaire de l'eau est donc pleinement assurée.**

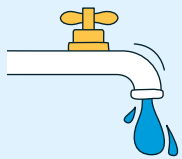
• Scannez le QR Code pour en savoir plus.



# L'Eau de Genève, chaque jour au cœur de votre vie !



- 91% des Genevois-es la consomment quotidiennement\*.
- 96% la trouvent bonne ou excellente\*.
- L'Eau de Genève peut être bue chaque jour par tous.
- 100% locale, écologique et économique.



## Le calcaire, c'est du calcium !

Avant d'arriver chez vous, l'eau potable parcourt un long voyage à travers les sols et le lac, s'enrichissant de nombreux oligo-éléments et de sels minéraux. Le calcaire en fait partie.

Le calcaire, présent dans l'eau, apporte à notre corps du calcium et du magnésium, deux éléments essentiels à la croissance et à l'entretien du squelette.

Une eau riche en ces minéraux ne présente aucun risque pour la santé. Au contraire, elle contribue à notre apport journalier en calcium et en magnésium.

Le calcaire peut parfois laisser un léger dépôt sur les appareils ménagers. Pour éliminer toutes traces, il suffit de déposer du vinaigre blanc, de laisser agir puis de rincer à l'eau.



## Transport routier, Emballage, Conditionnement

Grâce aux 91% des Genevois-es qui consomment l'Eau de Genève quotidiennement :

- Plus de 200 millions de bouteilles plastiques ont été évitées (en moyenne 12 millions par an).
- Plus de 30 tonnes de CO<sub>2</sub> ont été économisées par rapport à des eaux minérales en bouteilles suisses ou européennes. C'est l'équivalent de plus de 15 000 allers-retours Genève-New York.

### Info prix



**1 litre d'Eau de Genève coûte 0,23 centimes TTC.**

- Soit jusqu'à 500 fois moins chère que l'eau en bouteille\*\*.
- En moyenne, une famille genevoise de 4 personnes économise entre CHF 440.- et CHF 2 000.- par an en préférant l'eau du robinet\*\*.



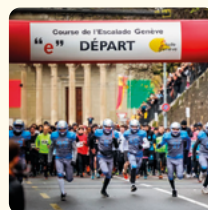
## Le saviez-vous ?

En 2025, l'Eau de Genève a accompagné de nombreux événements sportifs et culturels genevois, hydratant les participants et participants !

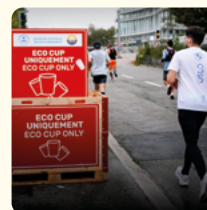
- 41 fontaines ont été installées lors de 30 manifestations, durant 80 jours.
- Près de 100 000 coureurs et coureuses ont été ravitaillés-es.



⬆ Marathon de Genève



⬆ Course de l'Escalade



⬆ 20 km de Genève



⬆ 5 km de Terre des Hommes Suisse



\*Source : étude de satisfaction clients SIG, juillet 2025

\*\*Source : Fédération Romande des Consommateurs (FRC)

Prix de vente TTC  
**CHF 30.-**

Dont **CHF 5.-**  
pour donner accès  
à l'eau potable



© Caratè Exem 2026

Prix de vente TTC  
**CHF 20.-**

Dont **CHF 2.-**  
pour préserver  
le lac Léman



# La nouvelle carafe Eau de Genève est fabriquée en Suisse!

Depuis cette année, c'est à Hergiswil, dans le canton de Nidwald, que les carafes Eau de Genève sont produites:

- 100% locale et composée à 20% de verre recyclé.
- Fabriquée à la main par soufflage de verre.
- Un design exclusif avec un goulot renforcé.

Pour l'occasion, c'est l'artiste genevois Exem qui habille d'un nouveau dessin la carafe avec sa vision de l'Eau de Genève. Un visuel en 4 couleurs, une première aussi pour le célèbre emblème de l'Eau de Genève.

- Découvrez en image la fabrication de la carafe.



## L'opération carafes continue avec un nouveau projet au Togo.



La maternité et l'école primaire utilisent l'eau de pluie ce qui compromet l'hygiène et la santé des patientes, du personnel et des élèves.

Le projet a pour objectif de :

- raccorder ces deux infrastructures au réseau d'eau potable afin de prévenir les infections nosocomiales.
- améliorer les conditions sanitaires et réduire l'absentéisme scolaire lié aux maladies hydriques.
- donner accès à l'eau potable à 2 700 personnes.

100% des bénéfices de la **vente des carafes** sont reversés à une association humanitaire suisse. Après le Kenya, le Cameroun et le Népal, c'est le Togo, dans la province de Kpélé Yaha, qui bénéficie du soutien des Genevois-es avec l'association IAMANEH Suisse.

## La gourde inox Eau de Genève.

Fabriquée à moins de 800 km de Genève, c'est l'unique gourde inox qui n'a pas fait le tour du monde avant d'arriver dans vos mains.

- Contenance de 0,5 l.
- En inox d'origine européenne, de qualité 18/10, garantissant une sécurité alimentaire optimale, sans oxydation.
- Résistante et recyclable, avec son bouchon en polypropylène sans bisphénol A.

100% des bénéfices de la **vente des gourdes** sont reversés à l'Association pour la Sauvegarde du Léman (ASL).

Où les acheter ?

- Commande en ligne
- À Quartier libre SIG (Pont de la Machine) et à SIG Lignon
- Lors de nos événements SIG

